

Verzuimgegevens HBO 2010

Zestor, het arbeidsmarkt- en opleidingsfonds HBO, heeft onlangs op haar website de verzuimgegevens HBO 2010 gepubliceerd. Het ziekteverzuim (gedefinieerd als het gemiddelde aantal zieke werknemers per 100 werknemers) binnen het HBO blijkt ten opzichte van de cijfers over 2009 met 0,1% gedaald te zijn naar 4,2%. Daarmee is het ziekteverzuim binnen het HBO in 2010 voor het eerst lager dan het gemiddeld ziekteverzuim van de Nederlandse werknemers in het algemeen.

Er wordt wel gesteld dat het ziekteverzuim in tijden van crisis normaal gesproken daalt, omdat werknemers zich onzeker voelen over hun situatie en daardoor minder geneigd zijn zich ziek te melden. Dat effect zou dan vooral merkbaar zijn door een afname in het kortdurend verzuim. Maar de huidige crisis is niet alleen in het onderwijs voelbaar, en het landelijke verzuimcijfer (alle Nederlandse werknemers) stijgt juist ten opzichte van 2009 met 0,1. Zestor komt met de voorzichtige veronderstelling dat meerdere hogescholen een intensieve focus hebben gehad op het ontwikkelen en verbeteren van het verzuim- en gezondheidsbeleid.

Vergelijking mogelijk via jaarverslag hogeschool

Om die voorzichtige veronderstelling te controleren, zou je de hogescholen moeten identificeren die zich op de genoemde gebieden in voldoende mate hebben ontwikkeld en dat feit moeten koppelen aan het ziekteverzuim over de laatste jaren op die hogescholen. Zestor geeft geen data over individuele hogescholen, die leveren hun cijfers vertrouwelijk aan, maar de gegevens over het ziekteverzuim zijn in principe uit de jaarverslagen van de individuele hogescholen te halen. Wilt u de verzuimcijfers van uw hogeschool vergelijken met de landelijke cijfers, dan heeft u het jaarverslag 2010 van uw hogeschool nodig. In veel gevallen is het jaarverslag van een hogeschool eenvoudig op het internet te vinden. Op de hogeschool waar ik werkzaam ben, Hogeschool Van Hall Larenstein, bedroeg het ziekteverzuim over 2010 6,1%, met stijgende tendens ten opzichte van 2009. Dat is fors hoger dan het gemiddelde binnen het HBO, en mogelijk zou dat mede kunnen liggen aan de moeizame

samenwerking met Wageningen UR en de gevolgen die dat op de werkvloer heeft. Om dat vast te kunnen stellen zou een uitgebreide analyse noodzakelijk zijn. Misschien dat ten Have Change Management, op dit moment actief binnen de hogeschool, dat in zijn analyse mee zou kunnen nemen.

Verzuimfrequentie en gemiddelde verzuimduur

De verzuimfrequentie, gedefinieerd als het gemiddeld aantal ziekmeldingen per werknemer per jaar is ook dalend. Vanaf 1999 heeft de verzuimfrequentie geschommeld tussen de 1,0 en de 1,2%, over 2010 is zij voor het eerst gedaald tot een waarde van 0,96%.

De gemiddelde verzuimduur geeft aan hoeveel dagen gemiddeld verzuimd wordt per verzuimmelding. Dit cijfer heeft sinds 1999 geschommeld tussen 17 (2002) en 10,6 dagen. Vergeleken met 2009 is hier sprake van een stijging, in dit geval van 14,7 naar 16,1 dagen.

In veel gevallen is het jaarverslag van een hogeschool eenvoudig op het internet te vinden.

Zestor concludeert dat vooral het langdurige verzuim in het HBO is toegenomen, omdat zowel het verzuimpercentage als de verzuimfrequentie zijn gedaald.

Kosten van verzuim zijn gigantisch

Vervolgens doet Zestor een poging de totale kosten van het verzuim in het HBO over 2010 te berekenen. Zestor verdeelt de kosten in directe en indirecte kosten. Onder de directe kosten vallen onder meer de bruto loonkosten,

verhoogd met het vakantiegeld, en de werkgeverslasten voor WW, WIA en ziektekostenverzekering. Onder de indirecte kosten vallen o.a. overwerk collega's, inhuur externen, personeelsverloop en overbelasting collega's (zie voor alle genoemde factoren de website van Zestor).

Zestor schat de directe kosten van het verzuim in het HBO over 2010 op 58,5 miljoen euro. Ik neem aan dat hierbij alle directe kosten van alle ziektegevallen bij elkaar worden opgeteld, al maakt Zestor dat in het artikel niet glashelder. Als het bedrag geschat is op basis van de totale directe kosten op zich, zonder na te gaan of die kosten ook allemaal daadwerkelijk gemaakt worden, dan zijn daar toch wel kanttekeningen bij te plaatsen. Als een medewerker langdurig ziek is, klopt de berekening volgens mij vaak wel redelijk, maar bij relatief kort ziekteverzuim ligt het anders, zeker bij het onderwijzend personeel.

Mijn ervaring is dat in ieder geval een deel van de taken dan blijft liggen en direct na betermelding alsnog wordt uitgevoerd. Dat geldt dan niet alleen voor correctiewerk, maar vaak ook voor lessen en zeker voor overleg met studenten. In dat soort gevallen is het dan niet terecht om de directe kosten over de ziekteperiode volledig door te rekenen. De lezer zou eens moeten weten hoe vaak aan het werk gerelateerde mailtjes verstuurd worden door collega's die op dat moment voor korte (en soms ook voor langere) tijd ziek thuis zitten. De mentaliteit die weergegeven wordt door de uitspraak "the show must go on" slaat blijkbaar niet alleen op de showbusiness. En lesgeven, ook in het HBO, heeft toch ook wel raakvlakken met de showbusiness?

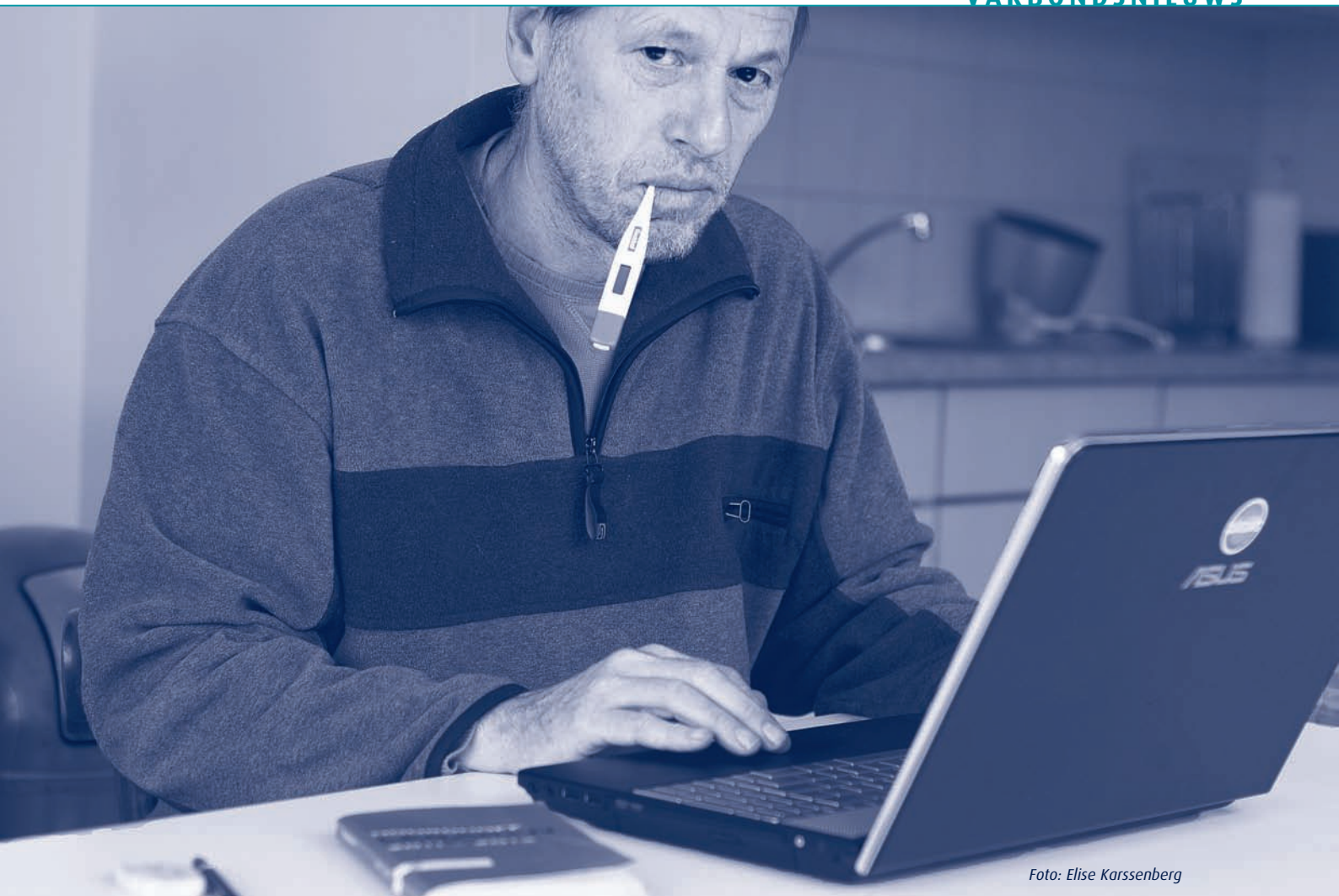


Foto: Elise Karssenber

In dat bedrag van 58,5 miljoen zijn de indirecte kosten dan nog niet opgenomen, Zestor schat dat de indirecte kosten voor het HBO net zo hoog zijn als de directe kosten. Totaal komt zij dus op 117 miljoen verzuimkosten voor het HBO in 2010 uit. Als je de totale kosten berekent door de directe kosten met een factor 2,0 te vermenigvuldigen, werken mijn opmerkingen over de hoogte van de directe kosten dus dubbel door in het bedrag van 177 miljoen. Daarnaast worden de indirecte kosten ook niet altijd volledig gemaakt. Kort verzuim van onderwijsgevenden levert niet altijd overwerk voor collega's op, in ieder geval niet altijd één op één. Soms levert het trouwens meer overwerk op dan de collega nodig zou hebben die zich ziek gemeld heeft: plotseling een taak overnemen die normaal niet in je takenpakket voorkomt kost meer werk en stress dan wanneer je specifieke ervaring met die taak hebt. Dat extra werk komt trouwens maar al te vaak niet in de urenplaatjes terecht. En er worden voor zover ik dat kan inschatten bij korte

ziekmeldingen vrijwel nooit externen ingehuurd, dus daar zou je ook op moeten corrigeren. Zo zouden er wel meer kanttekeningen te maken zijn.

Meer onderzoek noodzakelijk

Als er een reële inschatting gemaakt moet worden van de kosten die ziekteverzuim in het HBO veroorzaakt, zou eerst uitgebreid onderzoek gedaan moeten worden naar de kostenposten die daarbij een rol spelen. Als je dan een vermenigvuldigingsfactor zou willen gebruiken, uitgaande van de werkelijk gemaakte directe kosten, lijkt het me dat je eerst zou moeten vaststellen welke vermenigvuldigingsfactor bij welke kostenpost hoort, en van daaruit zou moeten vaststellen wat de totale vermenigvuldigingsfactor is. Ik ga er vanuit dat Zestor dat ook gedaan heeft, maar dat blijkt niet uit het artikel op de website. Mogelijk is het artikel daarvoor ook wat te beperkt van aard. Doordat een toelichting ontbreekt, lijkt de vermenigvuldigingsfactor een beetje uit de lucht te komen vallen.

Op zich is het goed dat er een overzicht ligt van de landelijke verzuimpercentages in het HBO, zeker omdat je die cijfers kunt vergelijken met de verzuimcijfers van de individuele hogescholen zoals die voorkomen in de jaarverslagen. Ik ga ervan uit dat hogescholen naar die cijfers kijken, en de landelijke cijfers van Zestor daarbij als ijkpunt gebruiken. Los van het feit dat verzuimcijfers eigenlijk altijd te hoog zijn, maar je hebt als hogeschool ook niet alles in de hand. Komt een hogeschool significant hoger uit dan het landelijk gemiddelde, dan is dat sowieso een reden om extra aandacht te besteden aan de situatie op de hogeschool. Naar aanleiding van de jaarverslagen wijst de UNIENFTO daar ook regelmatig op in het decentraal arbeidsvoorwaardenoverleg op de instellingen zelf.

Voor de volledige tekst van het artikel van Zestor, "*Verzuimgegevens HBO 2010*", verwijs ik naar de website van Zestor: www.zestor.nl.

Gerrit Karssenber